

# DOSSIER DE PRESSE

Le Département de la Seine-Maritime présente

## LES FLOTS ÉCOULÉS NE REVIENNENT PAS À LA SOURCE

—  
Regards de photographes sur la rivière en Chine

—  
Abbaye de Jumièges

15  
juillet  
—  
29  
nov.

Artistes exposés :

Yang Yongliang, Sui Taca, Luo Dan,  
Michael Cherney, Edward Burtynsky, Zhuang Hui,  
Chen Qiulin, Mu Ge, Liu Ke, Jia Zhangke,  
Chen Ronghui, Zhang Xiao, Zhang Kechun

Commissaires d'exposition :

Victoria Jonathan et Bérénice Angremy

76  
SEINE-MARITIME  
LE DÉPARTEMENT

NORMANDIE  
IMPRESSIONNISTE

CMN  
Doors

[www.abbayedejumieges.fr](http://www.abbayedejumieges.fr)

Création et édition : Département de la Seine-Maritime / Direction de la Communication et de l'Information - 2020 / Photo : Zhang Yuchun. La photographie. Un homme pêche au milieu du delta Yangtze, 2011

# SOMMAIRE

<b>L'EXPOSITION « LES FLOTS ÉCOULÉS NE REVIENNENT PAS À LA SOURCE »</b>	<b>1</b>
<b>LES ARTISTES</b>	<b>3</b>
<b>LES COMMISSAIRES D'EXPOSITION</b>	<b>10</b>
<b>LE LIVRE DE L'EXPOSITION</b>	<b>12</b>
<b>L'ABBAYE DE JUMIÈGES</b>	<b>13</b>
<b>UNE EXPOSITION LABELLISÉE NORMANDIE IMPRESSIONNISTE</b>	<b>15</b>
<b>PHOTOGRAPHIES LIBRES DE DROIT</b>	<b>16</b>
<b>INFORMATIONS PRATIQUES</b>	<b>24</b>

# L'EXPOSITION « LES FLOTS ÉCOULÉS NE REVIENNENT PAS À LA SOURCE »

En écho au site de l'Abbaye de Jumièges, au bord de la Seine, l'exposition de photographie « Les flots écoulés ne reviennent pas à la source »\* donne à voir le regard de treize artistes contemporains sur la rivière en Chine.

De l'héritage d'une tradition picturale chinoise où un paysage idéalisé semble suspendu dans le temps (peinture de « montagne et d'eau ») aux accélérations de la modernité et leurs conséquences sur la nature et l'environnement, en passant par des récits visuels reprenant à leur compte sa puissance évocatrice, la rivière a constitué ces vingt dernières années un motif d'inspiration récurrent pour les photographes, Chinois ou venus photographier en Chine.

Artistes exposés : Yang Yongliang, Sui Taca, Luo Dan, Michael Cherney, Edward Burtynsky, Zhuang Hui, Chen Qiulin, Mu Ge, Liu Ke, Jia Zhangke, Zhang Xiao, Chen Ronghui, Zhang Kechun.

« Les flots écoulés ne reviennent pas à la source. Regards de photographes sur la rivière en Chine » est une exposition conçue par Victoria Jonathan avec la complicité de Bérénice Angremy (anciennes directrices du festival photographique chinois Jimei x Arles, fondatrices de l'agence culturelle franco-chinoise Doors) pour l'Abbaye de Jumièges dans le cadre du festival Normandie Impressionniste 2020.

Produit par l'agence Doors, le projet a été réalisé grâce au soutien du Département de la Seine-Maritime.

Un catalogue (bilingue français-chinois) de l'exposition, réunissant reproductions des œuvres exposées et entretiens exclusifs avec les artistes, sera publié par Bandini Books et disponible à la vente à partir du 15 juillet.

Des actions de médiation culturelle liées au thème de l'exposition (rencontres, conférences, visites contées, ateliers jeune public) auront lieu à l'automne 2020, notamment dans le cadre du festival littéraire Terres de Paroles qui se tiendra en Seine-Maritime du 2 au 22 octobre (programme disponible sur [www.terresdeparoles.com](http://www.terresdeparoles.com)).

\* Vers extrait de « Chanson des têtes blanches », poème de Li Bai (701-761)

Proposant, à travers le travail de treize artistes autour de la rivière en Chine, une réflexion sur les rapports de l'homme à la nature et de la photographie au temps, l'exposition s'articule autour de trois axes.

### **Le paysage et sa contemplation**

Le mythique fleuve Yangtsé (Yangzi dans sa transcription modernisée, ou Long Fleuve) et le fleuve Jaune, les deux plus grands cours d'eau du pays, ont inspiré de nombreuses œuvres aux poètes, peintres et calligraphes chinois. Dans la tradition esthétique chinoise, le fleuve constitue un élément du *shanshui* (montagne-eau), un type de paysage naturel codifié en peinture et en littérature, célébrant l'harmonie entre l'homme et le monde. Dans la lignée des peintres classiques et des débuts de la photographie chinoise, des artistes photographient la rivière en Chine aujourd'hui, en s'inspirant de préceptes et de textes traditionnels. En résultent des images empreintes de sérénité où les hommes semblent accompagner et contempler le mouvement d'une nature en constante mutation.

### **La rivière, témoin des accélérations de l'histoire**

Fait majeur de la deuxième moitié du 20<sup>e</sup> siècle, l'industrialisation et l'urbanisation transforment le pays, et impriment durablement leur trace sur l'environnement et le climat. Les titanesques travaux du barrage des Trois Gorges, édifié entre 1994 et 2009 d'après une idée de Mao lancée dans les années 1950, pour endiguer les inondations et crues meurtrières du Yangzi, ont permis de créer la plus grande centrale hydro-électrique du monde. Près de 2 millions d'habitants sont déplacés, tandis que 1300 sites historiques et archéologiques, 15 villes et 116 villages sont engloutis. Lacs asséchés, pollution, glissements de terrain... les conséquences environnementales sont nombreuses. Chongqing, municipalité de 32 millions d'habitants (dont 70 % de ruraux) qui couvre le site de la retenue, bénéficie des effets du barrage : c'est le plus grand centre industriel et commercial du sud-ouest. Arpentant les rivières du pays, tout le long de leur trajet ou sur quelques tronçons, de nombreux photographes documentent les effets de la modernisation sur le paysage, l'environnement et la société chinois.

### **Récits-fleuves**

Lieu mythologique, poétique, historique, la rivière inspire aux jeunes artistes contemporains des récits visuels nourris par sa puissance évocatrice. Du voyage initiatique déclenché par le roman à la mise en scène de soi, en passant par une nouvelle quête de sens et de beauté au milieu du chaos, la rivière est prétexte à des fictions, souvent autobiographiques, où la réalité nourrit un imaginaire travaillé par des interrogations sur l'identité, l'histoire et le paysage chinois. Contours et couleurs nimbés d'un brouillard de pollution, apparitions inattendues dans des endroits abandonnés et fantomatiques, personnages en transit, confèrent à ces images une poésie presque surréaliste. L'impact de l'homme sur des paysages en pleine mutation cohabite étrangement avec l'image statique du fleuve.

# LES ARTISTES

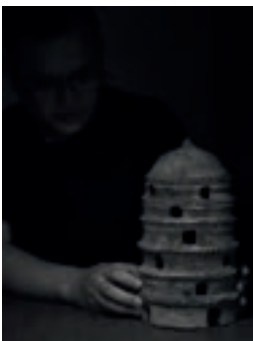


## **Yang Yongliang 杨泳梁**

Né en 1980 à Shanghai. Vit entre New York et Shanghai.

Formé très tôt à la calligraphie et à la peinture traditionnelle à l'encre, diplômé de l'Académie des Arts de Shanghai en communication visuelle, Yang Yongliang a entrepris dès ses débuts de lier art classique et art contemporain. Yang combine la photographie et les techniques nouveaux médias pour construire des paysages d'apparence naturels, évocateurs de la peinture traditionnelle *shanshui* (paysages « de montagne et d'eau »), mais qui en réalité décrivent les effets du développement urbain en Chine. Son travail a été exposé dans des musées et biennales à travers le monde (National Gallery of Victoria à Melbourne, Biennale de Moscou, Musée d'Art Moderne de la Ville de Paris, Fukuoka Asian Art Museum, Somerset House à Londres...). Ses œuvres ont rejoint les collections de plus de vingt institutions internationales telles que le British Museum, le Brooklyn Museum, le Metropolitan Museum of Art in New York, le Museum of Fine Arts Boston, et le San Francisco Asian Art Museum.

[www.yangyongliang.com](http://www.yangyongliang.com)



## **Sui Taca 塔可**

Né en 1984 à Qingdao. Vit entre New York et Qingdao.

Sui Taca est diplômé de l'Académie des Beaux-arts de Chine (Pékin) et du Rochester Institute of Technology (États-Unis). Âgé d'une vingtaine d'années, Sui Taca a consacré une année à l'étude du *Livre des Odes* (Shijing), le plus vieux recueil poétique chinois connu. Les œuvres de Sui entrent en correspondance avec la nature elliptique des poèmes : ses images semblent se maintenir en suspens, dans une attente étrange. La série Odes a été acquise et exposée par le Metropolitan Museum of Art à New York, en 2014. Ses dernières séries, *Steles*, *Revealed* et *Grotto Heavens*, revisitent également la civilisation chinoise.

[www.taca.work](http://www.taca.work)



### **Luo Dan 骆丹**

Né en 1968 à Chongqing. Vit à Chengdu.

Luo Dan est un photographe portraitiste et documentariste reconnu, diplômé de l'Académie des Beaux-Arts du Sichuan. Après des années comme photographe de presse, il démissionne pour partir en Jeep photographier la Chine d'est en ouest, de Shanghai à Lhasa, le long de la route 318, à l'aide d'un appareil moyen format (*China Route 318*, 2006). En 2008, il repart sur les routes, cette fois-ci du nord vers le sud (North and South). Pour *Simple Song* (2010-2012), Luo Dan s'installe pendant deux ans dans une vallée reculée du Yunnan (sud-ouest de la Chine), au sein d'une communauté au mode de vie quasi inchangé depuis cent ans, et se convertit à un procédé photographique oublié, le collodion sur plaque humide. Luo Dan a reçu plusieurs récompenses en Chine : *Art Award China* (AAC) (2013), prix Hou Dengke de la photographie documentaire (2011), prix du meilleur photographe aux festivals de Dali (2011) et Lianzhou (2008).



### **Michael Cherney**

Né en 1969 à New York. Vit à Pékin.

Michael Cherney, également connu sous le nom chinois de Qiu Mai (« blé d'automne »), vit à Pékin depuis 1991. Photographe et calligraphe autodidacte, son travail se situe dans la tradition esthétique chinoise. Ses photographies sont les premières à être entrées dans la collection du département d'art asiatique du Metropolitan Museum of Art (New York) et font partie des collections de nombreux musées comme le Berkeley Art Museum / Pacific Film Archive, Cleveland Museum of Art, Getty Research Institute, Harvard University Museum.

[www.qiumai.net](http://www.qiumai.net)



## **Edward Burtynsky**

Né en 1955 à St. Catharines (Canada). Vit à Toronto.

Edward Burtynsky est un photographe internationalement reconnu qui, depuis trente-cinq ans, se consacre à dépeindre les paysages industriels et les transformations de la nature par l'homme à travers le monde. Ses œuvres ont intégré les collections d'une soixantaine de musées, tels que le MoMA et le Guggenheim de New York, le musée Reina Sofia de Madrid, la Tate Modern à Londres, le LACMA à Los Angeles... Son travail sur les questions écologiques l'a mené en Chine dans les années 2000, où il a créé plusieurs séries photographiques soulignant les conséquences humaines et environnementales de la modernisation. Ses grands formats mêlent approche documentaire et créative, transformant les paysages en des lieux de paradoxes où règnent à la fois le calme et l'incertitude, l'aliénation et le sublime. Sans condamner ni glorifier l'industrie, ses images doivent pour l'artiste permettre au public de comprendre l'origine des biens de consommation que nous utilisons quotidiennement et l'échelle des transformations du paysage nées de notre poursuite du progrès - « regarder le paysage industriel comme une façon de définir qui nous sommes et notre relation à la planète. »

[www.edwardburtynsky.com](http://www.edwardburtynsky.com)



## **Zhuang Hui 庄辉**

Né en 1963 à Yumen, province du Gansu. Vit à Pékin.

Zhuang Hui est un artiste conceptuel qui s'exprime principalement à travers la performance, la photographie et l'installation. Il grandit auprès d'un père photographe itinérant dans le Gansu. Autodidacte, à la sortie du lycée, il apprend la peinture à l'huile avec son voisin, en parallèle de son emploi d'ouvrier à l'usine. Zhuang Hui commence à fréquenter les milieux d'avant-garde au début des années 90 et crée ses premières performances, très politiques. Il se fait connaître à la fin des années 1990 grâce à ses longs portraits horizontaux de groupes d'ouvriers, d'élèves et de citoyens. Très reconnu en Chine, Zhuang Hui a également participé à des expositions collectives au Yuz Art Museum (Jakarta), Smart Museum of Art (Chicago), Pinacoteca Nazionale (Bologne), et au Musée d'art contemporain de Lyon. La plupart de ses œuvres, bien qu'elles empruntent des formes et des médiums divers, mettent en scène des interventions dans des lieux et événements réels et interrogent le rôle de l'individu face à la société.



## **Chen Qiulin 陈秋林**

Née en 1975 à Yichang, province du Hubei. Vit à Chengdu.

Chen Qiulin s'exprime à travers la performance, la danse, l'installation, la photographie, la vidéo et la sculpture. Quel que soit le médium, ses œuvres prennent place dans les paysages post-industriels du Sichuan, et source dans sa propre histoire - celle d'une Chinoise dont la ville d'origine a été détruite par le barrage des Trois Gorges. Du démantèlement chaotique des villes touchées par la construction du barrage aux effets de la modernisation sur une jeune génération au matérialisme galopant, et au tremblement de terre dévastateur de Wenchuan en 2008, Chen donne à voir le réalisme brutal mais aussi la grâce poétique d'une nouvelle Chine en train d'éclorre. Ses représentations à la dramaturgie unique explorent les sentiments et la capacité d'adaptation des hommes dans une société en plein bouleversement, ainsi que le mélange en même temps que le conflit de la culture traditionnelle avec la culture contemporaine. Ces transformations sont-elles synonymes d'opportunité ou de perte ? C'est l'une des questions posées par Chen, dont les œuvres sont dans les collections du Denver Art Museum, de la Bohem Foundation et du Worcester Art Museum (États-Unis).



## **Mu Ge 木格**

Né en 1979 à Chongqing. Vit à Chengdu.

Après des études d'audiovisuel à l'Université normale du Sichuan, Mu Ge s'oriente vers la photographie. L'idée de « chez-soi » est au cœur de son travail. Originaire des Trois Gorges, établi à Chongqing, dans *Going Home* (2004-aujourd'hui), Mu Ge documente, au fil de ses trajets de retour chez lui, les bouleversements vécus par les habitants de la zone. Dans *Ash* (2009-2017), toujours dans les Trois Gorges, il observe la nature, et les traces laissées sur elle par le temps et l'histoire. Pour *Behind the Wall* (2013-2018), il a suivi la Grande Muraille sur des dizaines de milliers de kilomètres et visité les villages du nord, afin d'esquisser un portrait de son pays natal à travers son symbole le plus puissant. « Going Home, c'est mon voyage de retour vers ma région natale. *Ash*, mes réflexions une fois sur place. *Behind the Wall*, un nouveau départ, ou une quête d'un 'chez-moi' au sens large. » En 2019, Mu Ge a initié le projet éducatif Bow Wave avec les photographes Feng Li et Zhang Kechun. Il a présenté *Behind the Wall* au Format Photo Festival en 2019. Ses œuvres sont dans les collections d'institutions comme le Met (New York) et le SCoP (Shanghai).

[www.mugetang.com](http://www.mugetang.com)





### **Liu Ke 刘珂**

Né en 1977 à Chengdu. Vit à Chengdu.

Liu Ke travaille en duo avec sa compagne, Huang Huang. En 2019, ils ont remporté le Three Shadows Photography Award 2019, l'un des prix photographiques les plus prestigieux de Chine, pour leur série *Mirror*. Ils ont participé à de nombreuses expositions en Chine (CAFA Museum, Jimei x Arles, Dali International Festival, Lianzhou Foto Festival...) et au Japon. Entre 2007 et 2009, Liu Ke a mené en solo le projet *Still Lake*, sur les traces de sa famille paternelle dans les Trois Gorges. La série lui a valu une nomination pour le prix néerlandais FOAM Paul Huf Award.

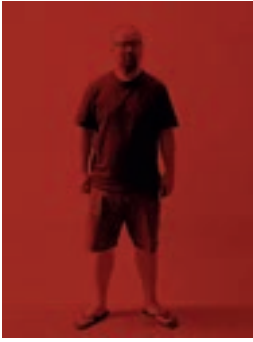
[www.liukehuanghuang.com](http://www.liukehuanghuang.com)



### **Jia Zhangke 贾樟柯**

Né en 1970 à Fenyang. Vit à Pékin.

Considéré comme l'un des plus grands réalisateurs chinois, Jia Zhangke développe un cinéma ancré dans les réalités de la Chine contemporaine, jouant de la frontière entre fiction et documentaire. Formé à la Beijing Film Academy, il appartient à la sixième génération de cinéastes chinois dite « underground ». Si sa caméra est toujours au plus près des personnages, l'espace est aussi un personnage à part entière de ses films : la ville (*Xiao Wu*, *artisan pickpocket*, *Plaisirs inconnus*, *I Wish I Knew*), le barrage des Trois Gorges (*Dong*, *Still Life*), ou encore un monde recréé en miniature (*The World*). En 2013, *A Touch of Sin* lui vaut le prix du scénario au Festival de Cannes. Ses derniers films, *Au-delà des montagnes* (2015) et *Les Éternels* (2018), mêlent histoire sentimentale et portrait de la Chine mondialisée.



### **Zhang Xiao 张晓**

Né en 1981 à Yantai, province du Shandong. Vit à Chengdu.

Après des études d'architecture et de design à l'université de Yantai, Zhang Xiao exerce comme photo-journaliste à Chongqing, pour le quotidien *Chongqing Morning Post*. En 2010, il reçoit le Three Shadows Photography Award, un des prix photographiques les plus prestigieux de Chine, pour sa série *They* (2006-2007). *Coastline* (2009-2013), sur le littoral chinois, connaît un grand succès en Chine et à l'étranger, et vaut à Zhang Xiao de nombreuses récompenses : Hou Dengke Documentary Photography Award (2009), Bourse du Talent (2010) et Prix HSBC pour la Photographie (2011). En 2018, il est nommé Robert Gardner Fellow in Photography par l'université de Harvard. Son travail mêle approche documentaire et recherche esthétique pour aborder les conséquences humaines et sociales de la modernité chinoise. Pour son dernier projet, *Apple* (2019), Zhang Xiao est retourné dans sa ville natale de Yantai et utilise photographie, vidéo et sculpture pour évoquer la culture de la pomme, pilier de l'économie locale aux implications globales.

[www.zhangxiaophoto.com](http://www.zhangxiaophoto.com)



### **Chen Ronghui 陈荣辉**

Né en 1989 à Lishui, province du Zhejiang. Vit entre Shanghai et New Haven (États-Unis).

Chen Ronghui a débuté sa carrière de photographe en 2011 après des études de journalisme. Il a collaboré pendant des années au média en ligne *Sixth Tone*. Son travail se concentre sur la place de l'individu et les questions environnementales en Chine. Dans *Petrochemical China* (2013) et *Christmas Factory* (2015), il explore les conséquences de l'urbanisation et de l'industrialisation dans le delta du Yangtsé et la région du Zhejiang. Dans *Freezing Land* (2016-2019), il réalise des paysages et des portraits de la jeunesse du nord-est de la Chine, une ancienne région industrielle aujourd'hui en déclin. Il a reçu plusieurs récompenses : prix World Press Photo, Three Shadows Photography Award, Hou Dengke Documentary Photography Award. Il a été nommé pour le Prix Pictet et le C/O Berlin Talent Award. Il étudie actuellement à l'université de Yale, aux États-Unis.

[www.ronghuichen.com](http://www.ronghuichen.com)



## **Zhang Kechun 张克纯**

Né en 1980 à Bazhong, province du Sichuan. Vit à Chengdu.

Zhang Kechun photographie les paysages de la Chine contemporaine. Il se fait connaître grâce à sa série *The Yellow River*, réalisée entre 2010 et 2015 autour du fleuve Jaune. Il est lauréat du National Geographic Picks Global Prize (2008) et du Prix découverte des Rencontres d'Arles (2014). Il a participé à de nombreuses expositions en Chine (CAFAM, Beijing Photo Biennale) et à l'étranger (Photoquai, Rencontres d'Arles). Ses œuvres ont intégré les collections d'institutions telles que le Musée national germanique, le musée d'art de Baltimore, l'Académie centrale des Beaux-Arts de Chine, le Williams Museum ou la fondation Schneider.

[www.zhangkechun.com](http://www.zhangkechun.com)

# LES COMMISSAIRES D'EXPOSITION



## **Victoria Jonathan**

Née en 1985 à Paris. Vit et travaille entre Paris et Pékin.

Diplômée de Columbia University (East Asian Studies) et de La Sorbonne (Philosophie), après avoir collaboré en tant que directrice artistique ou productrice indépendante à de nombreux projets avec des créateurs (Soundwalk, Philippe Starck), des institutions culturelles (Centre Pompidou, lille3000), des marques (Louis Vuitton, Estee Lauder, Chanel) et des festivals (Caochangdi PhotoSpring – Arles in Beijing, Nuit Blanche), Victoria Jonathan s'est établie en Chine en 2013, où elle a enseigné à l'Université de Pékin avant de rejoindre le service culturel de l'ambassade de France. Elle a également réalisé des documentaires radio et TV sur la scène artistique chinoise pour France Culture et Voyage. En 2017, elle a co-fondé avec Bérénice Angremy l'agence culturelle franco-chinoise [Doors](#) et développe des projets artistiques entre l'Europe et la Chine.



## **Bérénice Angremy**

Née en 1968 à Chamonix. Vit et travaille à Pékin.

Co-fondatrice de l'agence culturelle franco-chinoise Doors avec Victoria Jonathan, Bérénice Angremy vit et travaille en Chine depuis près de 20 ans où elle a établi deux événements pionniers de la scène artistique locale : le 798 Dashanzi International Art Festival (DIAF, 2004-2007) avec l'artiste Huang Rui, et le Caochangdi PhotoSpring - Arles in Beijing festival (2010-2012) avec les photographes RongRong et inri. Elle a été attachée culturelle à l'Ambassade de France en Chine (2013-2017), co-directrice de l'agence artistique Thinking Hands (2004-2012) et commissaire d'expositions telles que le programme chinois des Rencontres d'Arles en 2007, Action (Denmark Louisiana, 2007), Dior and the Chinese artists (UCCA, 2008) et Revolutionary Times: Chris Marker (Star Beijing, 2012).

*Crédit photos : Shen Wei / DR*

Bérénice Angremy et Victoria Jonathan ont dirigé le festival Jimei x Arles (2017-2019), créé en Chine par Les Rencontres d'Arles et Three Shadows Photography Art Centre. Elles sont commissaires de plusieurs expositions sur l'art et la photographie chinois : *Les Étoiles 1979-2019. Pionniers de l'art contemporain en Chine* (Paris, 2019), *Les flots écoulés ne reviennent pas à la source. Regards de photographes sur la rivière en Chine* (Abbaye de Jumièges, 2020), *Luo Yang. Girls & Boys* (Les Rencontres d'Arles, 2020), *Lei Lei. Cinéma Romance à Lushan* (Les Rencontres d'Arles et Jimei x Arles, 2019). Leur agence Doors développe des projets culturels entre l'Europe et la Chine, notamment avec le musée Picasso, la fondation Giacometti et la fondation Henri Cartier-Bresson.

[www.doors-agency.com](http://www.doors-agency.com)

Instagram @doorsmenyi

# LE LIVRE DE L'EXPOSITION



Véritable objet, le livre de l'exposition (bilingue français-chinois) réunit reproductions des œuvres exposées, essai illustré et entretiens exclusifs avec les artistes. Publié par Bandini Books, il sera disponible à la vente (35 €) à partir du 15 juillet.

Il est constitué d'un livret théorique, contenant essai et entretiens avec les artistes menés par les commissaires d'exposition, et d'une série de sept leporellos devant être déployés à l'horizontale pour découvrir les œuvres des artistes, en écho à la peinture chinoise sur rouleaux.

Le livre permettra à un public français et international de découvrir ou d'approfondir sa connaissance d'une scène photographique contemporaine chinoise encore mal connue en Occident, dont les questionnements sur l'environnement et la représentation artistique à l'ère du digital trouvent un écho universel.

Bandini Books est une maison d'édition spécialisée dans les livres d'artistes, les estampes et les multiples. Basée à Paris et créée en 2019, elle a déjà à son actif plusieurs parutions de livres d'artistes français et internationaux (Valérie Mrejen, Elvire Bonduelle, Stephen Dean, Felipe Russo, Nicolas Silberfaden...).

[www.bandini-books.com](http://www.bandini-books.com)

# L'ABBAYE DE JUMIÈGES

## Historique du site

L'abbaye de Jumièges est un des plus anciens monastères bénédictins de Normandie. Sa fondation en 654 par Saint Philibert est encouragée par la reine Bathilde qui cède une portion du domaine royal pour établir la nouvelle abbaye. Les invasions vikings interrompent dès 841 ce premier élan de vie religieuse. Jumièges ne retrouve son faste qu'à partir du 11<sup>e</sup> siècle à la faveur de la réforme monastique introduite dans la province et encouragée par les libéralités des Ducs de Normandie.

De cette période date la reconstruction de l'abbatiale Notre-Dame, la plus haute des églises romanes du duché. Le scriptorium se développe et la prospérité économique du monastère permet aux moines de réaliser de nouvelles constructions : l'abbaye est à cette époque un chantier permanent.

La guerre de Cent Ans (1337-1453) marque une rupture. L'occupation anglaise de la Normandie à partir de 1415 et les malheurs du temps contraignent les religieux à se réfugier régulièrement à Rouen. L'abbaye, désorganisée, passe sous le régime de la commende. L'installation de la Congrégation de Saint-Maur au 17<sup>e</sup> siècle insufflé un renouvellement spirituel et matériel.

A la Révolution, l'abbaye est vendue comme Bien National et devient une carrière de pierre.

La redécouverte du monastère par les romantiques au 19<sup>e</sup> siècle, l'arrêt des destructions et la conservation des lieux par les propriétaires successifs offrent un nouveau statut à Jumièges : de monastère, le lieu devient un monument historique majeur de la région.



## **Le logis abbatial**

Construit à la fin du 17<sup>e</sup> siècle, le logis abbatial est la demeure des abbés commendataires. Son style est purement classique avec son toit à la Mansart et son fronton triangulaire.

Il abrite les collections lapidaires de Jumièges : statuaires, tombeaux et gisants qui ornaient les églises de l'abbaye y sont exposés. Le logis abbatial est aujourd'hui un lieu dédié aux arts visuels et accueille régulièrement des expositions photographiques. Parmi elles on peut citer, les prestigieuses expositions photographiques telles que « Paysages » de Henri Cartier Bresson (2015), « Vestiges » de Josef Koudelka (2018), ou encore « Ravir la force mais toujours aimer » d'Ange Leccia (2019).





# UNE EXPOSITION LABELLISÉE NORMANDIE IMPRESSIONNISTE

L'exposition « Les flots écoulés ne reviennent pas à la source » présentée à l'Abbaye de Jumièges est l'un des événements départementaux labellisés dans le cadre de Normandie Impressionniste 2020. Le festival se déroule cette année du 4 juillet au 15 novembre, sur l'ensemble du territoire normand.

Normandie Impressionniste est un festival régional à l'écho national et international. Il fédère les principaux acteurs culturels et patrimoniaux de la Région Normandie pour présenter une programmation de qualité dans les grands musées régionaux et les sites patrimoniaux. De nombreuses actions culturelles et pédagogiques complètent la programmation.

Pour sa quatrième édition, présidée par [Érik Orsenna](#), Normandie Impressionniste célèbre ses dix ans et se réinvente selon une nouvelle formule imaginée par son commissaire général, Philippe Piguet. Ainsi l'édition 2020 propose, non pas un thème unique pour l'ensemble des événements, mais un fil directeur pluriel, riche et ouvert aux interprétations : [La couleur au jour le jour](#). C'est en effet à travers le prisme de cette révolution picturale de la couleur que les impressionnistes se sont emparés de leur quotidien et de sujets liés à l'évolution de la société à leur époque : la révolution industrielle et ses conséquences sociales, économiques et urbaines, avec dans son sillage l'épanouissement d'une nouvelle classe sociale et de nouvelles pratiques.

À travers leurs regards singuliers sur la rivière en Chine, le travail des treize artistes exposés s'inscrit parfaitement dans la direction artistique de l'événement - qu'ils donnent à voir leur relation avec la tradition picturale chinoise liée au paysage ou les conséquences de l'industrialisation sur la nature et l'environnement.

# PHOTOGRAPHIES LIBRES DE DROIT

Vingt-quatre photographies libres de droits pour la promotion de l'exposition :

« Les flots écoulés ne reviennent pas à la source.  
Regards de photographes sur la rivière en Chine »

Ces 24 photographies doivent être utilisées uniquement pour la promotion de l'exposition « Les flots écoulés ne reviennent pas à la source. Regards de photographes sur la rivière en Chine », présentée au logis abbatial et dans les jardins de l'Abbaye de Jumièges, du 15 juillet au 29 novembre 2020.

Ces photographies peuvent être utilisées à partir du 2 juin 2020 et pendant toute la durée de la présentation de l'exposition. Parmi ces 24 photographies, seules 4 peuvent être publiées libres de droits, en même temps par un même support (même gratuit) ou sur un même site Internet, pour un même numéro (excepté pour une publication spéciale interne et un guide de l'exposition). Le format de l'image ne doit pas dépasser une demi-page. La photographie ne peut être utilisée libre de droits pour la couverture de la publication. Sur les sites internet, les images ne peuvent être utilisées qu'en basse définition. Elles doivent par conséquent être retirées des sites internet à la fin de l'exposition. Aucune image ne peut être recadrée, ni retouchée. Les fichiers numériques en question doivent être effacés des ordinateurs et des disques durs du locataire et de celles de ses partenaires – les graphistes, imprimeurs etc. – à la fin de l'exposition.

Chaque photographie doit être accompagnée de sa légende et du crédit photographique approprié.

Pour toute autre utilisation, ou pour l'utilisation d'autres photographies, merci de contacter directement : Catherine Philippot [cathphilippot@relations-media.com](mailto:cathphilippot@relations-media.com)



**Yang Yongliang, *The Waves [Les vagues]*, 2019**

Vidéo 4K. 7'00". © Yang Yongliang. Avec l'autorisation de l'artiste et de la Galerie Paris-Beijing.



**Yang Yongliang, *Artificial Wonderland n°1 [Pays des merveilles artificiel n°1]*, 2010**

Série *Artificial Wonderland*. Impression Giclée sur papier fine art. 157 x 800 cm. © Yang Yongliang. Avec l'autorisation de l'artiste et de la Galerie Paris-Beijing.



**Sui Taca, *Odes. White Bridge [Pont blanc]*, 2010**. Série *Odes* (2009-2013). Impression platinum. 20 x 20 cm. Avec l'autorisation de l'artiste.



**Sui Taca, *Odes. White Stone [Pierre blanche]*, 2011**. Série *Odes* (2009-2013). Impression platinum. 20 x 20 cm. Avec l'autorisation de l'artiste.



**Luo Dan, *Simple Song n°27. Pu A Qi, village de Shimendeng, 2010***

Série *Simple Song [Un simple chant]*, 2010-2012. Procédé : collodion sur plaque humide. Impression jet d'encre sur papier Archives, 21,5 x 16,5 cm. Avec l'autorisation de l'artiste.



**Luo Dan, *Simple Song n°25. John sonnait la cloche, village de Laomudeng, 2010***

Série *Simple Song [Un simple chant]*, 2010-2012. Procédé : collodion sur plaque humide. Impression jet d'encre sur papier Archives, 21,5 x 16,5 cm. Avec l'autorisation de l'artiste.



**Michael Cherney, *Map of Mountains and Seas. N° 18. 44°06'22''N 85°06'03''E 220°*, 2017**

Série *Map of Mountains and Seas [Carte des Monts et des Mers]*, 2012-aujourd'hui. Photographie. Impression sur papier japonais *Mitsumata washi*, 130 x 56,5 cm. Avec l'autorisation de l'artiste.



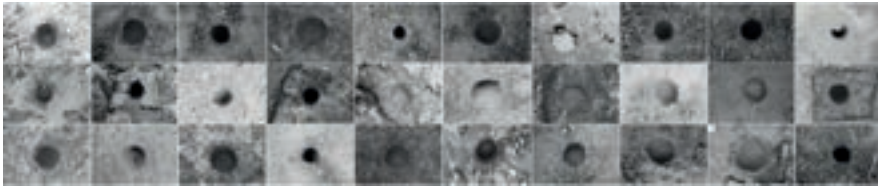
**Michael Cherney, *Ten Thousand Li of the Yangtze River. Chongqing Fu*, 2010**

Série *Ten Thousand Li of the Yangtze River* [Les dix mille li du fleuve Yangtsé], 2010-2017. Rouleau. Impression sur papier *xuan* (Anhui) et *Mitsumata washi* (Japon). Avec l'autorisation de l'artiste.



**Edward Burtynsky, *Barrage #6, Projet de Barrage des Trois Gorges, Fleuve Yangzi, Chine*, 2005**

Impression chromogénique, 122 x 152,5 cm. © Edward Burtynsky. Avec l'autorisation de Nicholas Metivier Gallery, Toronto / Flowers Gallery, Londres.



**Zhuang Hui, *Longitude 109°88' E Latitude 31°09' N. Traces des trous creusés dans les Trois Gorges*, 1995**

Photographies noir et blanc. Impression Giclée sur papier fine art. Dimensions de chaque photo : 40 x 60 cm. Avec l'autorisation de l'artiste.



**Chen Qiulin, *Untitled n°3*, 2005**

Impression Giclée sur papier fine art, 94 x 126 cm. Avec l'autorisation de l'artiste et de la Galerie A Thousand Plateaus



**Chen Qiulin, *The Garden*, 2007.** Vidéo, 14'45". Dimensions variables. Avec l'autorisation de l'artiste et de la Galerie A Thousand Plateaus



**Mu Ge, *Going Home. Garçon employé d'un bateau à passagers sur le Yangzi*, 2006**

Série *Going Home [Le retour]*, 2004-aujourd'hui. Impression Giclée sur papier fine art, 110 x 110 cm. Avec l'autorisation de l'artiste.



**Mu Ge, *Going Home. Les amants sur la rive du Yangzi*, 2006**

Série *Going Home [Le retour]*, 2004-aujourd'hui. Impression Giclée sur papier fine art, 110 x 110 cm. Avec l'autorisation de l'artiste.



**Liu Ke, *Still Lake. Avancer*, 2009**

Série *Still Lake [Un lac uni]*, 2007-2009. Impression Giclée sur papier fine art, 110 x 110 cm. Avec l'autorisation de l'artiste.



**Liu Ke, *Still Lake. Garçon sur le ferry*, 2008**

Série *Still Lake [Un lac uni]*, 2007-2009. Impression Giclée sur papier fine art, 60 x 60 cm. Avec l'autorisation de l'artiste.



**Jia Zhangke, *Still Life*, 2006 (film de 108 mn)**. Avec l'autorisation d'Ad Vitam.



**Jia Zhangke, *Dong*, 2006 (documentaire de 76 mn)**. Avec l'autorisation d'Ad Vitam.



**Zhang Xiao, *They n°004*, 2007**

Série *They [Ils]* (2006-2007). Impression pigmentaire sur papier Archives, 50 x 50 cm. Avec l'autorisation de l'artiste.



**Zhang Xiao, *They n°019*, 2007**

Série *They [Ils]* (2006-2007). Impression pigmentaire sur papier Archives, 50 x 50 cm. Avec l'autorisation de l'artiste.



**Chen Ronghui, *Freezing Land. La rivière Wuma*, Yichun, 2016**

Série *Freezing Land [Terre gelée]* (2016-2019). Impression Giclée sur papier fine art, 120 x 150 cm. Avec l'autorisation de l'artiste.





**Chen Ronghui, *Freezing Land. Jeune fille aux fleurs*, Fushun, 2018**

Série *Freezing Land [Terre gelée]* (2016-2019). Impression Giclée sur papier fine art, 125 x 100 cm. Avec l'autorisation de l'artiste.



**Zhang Kechun, *The Yellow River. Nageurs traversant le fleuve Jaune avec un portrait de Mao Zedong*, Henan, 2012**

Série *The Yellow River [Le fleuve Jaune]* (2010-2015). Impression sur Dibond, 120 x 140 cm. Avec l'autorisation de l'artiste.



**Zhang Kechun, *Between the Mountains and Water. Sur le rocher au milieu de la rivière*, 2014**

Série *Between the Mountains and Water [Entre montagnes et eau]* (2014). Impression sur Dibond, 120 x 140 cm. Avec l'autorisation de l'artiste.

# INFORMATIONS PRATIQUES

Du 15 juillet au 29 novembre 2020

Rue Guillaume le Conquérant - 76480 Jumièges

[www.abbayedejumieges.fr](http://www.abbayedejumieges.fr)

## Horaires

Jusqu'au 15 septembre : tous les jours de 10h à 13h et de 14h à 18h

À partir du 16 septembre : de 10h à 12h30 et de 14h30 à 17h

Dernier billet délivré 30 mn avant la fermeture du site.

Fermeture les 1er et 11 novembre

*L'accès est strictement interdit aux animaux.*

## Tarifs

Plein tarif : 7,50€

Tarif réduit : 5,50€

Pass 48h abbaye de Jumièges et abbaye Saint-Georges de Boscherville : 9,50 €

Gratuité : - 26 ans, élus et agents du Département, demandeurs d'emploi, bénéficiaires des minima sociaux, personnes en situation de handicap + un accompagnateur, professionnels du tourisme, habitants de Jumièges.

Renseignements et réservations au 02 35 37 24 02.

## Crédits

Directrice de l'abbaye de Jumièges : Marie-Laure Sucré

Commissaires de l'exposition : Victoria Jonathan et Bérénice Angremy

Production et coordination : Doors [www.doors-agency.com](http://www.doors-agency.com)

Équipe : Gabrielle Petiau, Luo Lupeng, Tang Lingzi

Tirages : Dong Lai Ying She (Chengdu), Meiyong (Pékin), Liang Yi (Pékin)

Encadrements : Flamant

Textes : Victoria Jonathan

## Contacts presse

Catherine Philippot [cathphilippot@relations-media.com](mailto:cathphilippot@relations-media.com) 01 40 47 63 42

Chargée de Relations presse : Sylvie SUZANON - Tél. : 02 35 03 54 12  
[sylvie.suzanon@seinemaritime.fr](mailto:sylvie.suzanon@seinemaritime.fr)

Conseillère presse du Président : Camille ROUSEE - Tél. : 02 35 03 55 61  
[camille.rousee@seinemaritime.fr](mailto:camille.rousee@seinemaritime.fr)